

**Site classé**  
Patrimoine  
national



*Crédits photo : Maxime COURTY*

# *Chaîne des Puys*

*Puy-de-Dôme*

**Date du décret : 26 septembre 2000**

**Communes concernées : Aurières, Aydat, Ceyssat, Chanat-la-Mouteyre, Charbonnières-les-Varennes, Mazaye, Nébouzat, Orcines, Pulvérières, Saint-Genès-Champanelle, Saint-Ours-les-Roches, Volvic**

**Superficie : 13 640 ha**

La chaîne des Puys est formée d'un alignement d'une cinquantaine de cônes volcaniques, encadrés de coulées de laves et en parfait état de conservation. Elle s'étend sur une surface réduite, sur 32 kilomètres de long suivant un axe nord-sud, et environ 4 km de large, passant à quelques kilomètres à l'ouest de Clermont-Ferrand.

Les 80 édifices volcaniques – volcans et coulées – se sont constitués en seul élan et dans un délai très court de quelques mois à quelques années, il y a environ 6 000 ans.

Le puy de Pariou est le dernier-né de ce puissant moment géologique.

La chaîne présente quasiment toutes les formes de cratères - égueulé, emboîté, en dôme – des coulées, des maars. Des formes restées parfaitement visibles et lisibles car, du fait de la jeunesse de la chaîne, l'érosion n'a pas eu le temps de les transformer.

La chaîne des Puys fait partie d'un ensemble à trois étages : d'abord un plateau ancien, le plateau des Dômes, en partie recouvert par les coulées volcaniques et qui s'établit entre 800 et 900 mètres d'altitude.

Ensuite les puys, c'est-à-dire les volcans proprement dits, qui jaillissent de ce plateau, et qui s'échelonnent le plus souvent entre 1 100 et 1 200 mètres, largement dominés par le Puy-de-Dôme, à 1 465 mètres, très visible depuis Clermont-Ferrand.

Deux zones de dépressions encadrent ces hautes terres ; à l'est, le plateau des Dômes s'effondre par des escarpements abrupts sur la plaine de la Limagne, située à 400 mètres d'altitude. À l'ouest, ce même plateau s'abaisse graduellement vers la vallée de la Sioule, qui coule à environ 700 mètres d'altitude.

Les hommes ont très tôt utilisé cette zone, les Romains sacrifiant le sommet du Puy-de-Dôme en y construisant un temple à Mercure, dieu des routes et du commerce, sur un temple gaulois plus ancien. La voie romaine reliant Clermont-Ferrand (Augustonemetum) à Bordeaux passe alors au pied du volcan.

À la fin du XVIII<sup>e</sup> siècle, la volcanologie française naît et fait ses armes sur ce terrain de la chaîne de Puys, étudiée par les savants de retour de leur "Grand Tour" italien où ils ont observé l'Etna et le Stromboli. Les formes sont à cette époque d'autant plus dégagées que la pression démographique, et donc agricole, est à son maximum, aucun arbre ne pousse sur les vieux sommets, pâturés par les nombreux troupeaux.

De 1850, début de l'exode rural, à 1970, la déprise agricole progressive laisse place au retour de la forêt sur les pentes, naturelle ou plantée par la Restauration des Terrains en Montagne, pour prévenir les coulées de boues qui ravagent périodiquement la vallée de la Tiretaine par exemple. Depuis 1980, plusieurs projets de réouverture paysagère tendent à rendre leur lisibilité à ces formes géo morphologiques recouvertes d'arbres.

La valeur paysagère de la chaîne des puys, ensemble unique en Europe, a été reconnue dès 1933, avec le classement du Puy-de-Dôme au titre la protection des sites naturels. En 1977, la totalité de la chaîne est inscrite, toujours au même titre, en grande partie pour stopper la prolifération des carrières sauvages de pouzzolane, ce matériau volcanique léger très recherché par les entrepreneurs de travaux publics.

Puis vient le classement du site en 2000, qui protège 13 700 hectares, répartis en 22 000 parcelles appartenant à plusieurs milliers de propriétaires.

La chaîne des puys est couverte au deux tiers par la forêt , qui alterne avec des espaces ouverts, dont il émane un intérêt esthétique et touristique incomparable, en même temps qu'elle offre aux 400 000 habitants de l'agglomération clermontoise une zone de promenade d'une valeur exceptionnelle. La fréquentation périurbaine y est forte - randonnée, golf, parapente, cyclisme – et constituent à la fois la richesse et la faiblesse de ce site. C'est par exemple au cœur de la chaîne des Puys qu'a été installé le Parc européen du volcanisme, Vulcania. Or, les pentes volcaniques, constituées de pouzzolane et de cendres, sont fragiles et très sensibles à l'érosion.

L'enjeu de la préservation du site réside donc dans cette gestion de la fréquentation humaine. C'est dans cette optique que doit être resituée l'opération Grand Site de France, menée depuis 2005, portée par le département du Puy-de-Dôme sur son sommet emblématique : ce label national, renouvelable tous les six ans, s'applique à 14 sites majeurs en France et signale une volonté de préserver un site tout en en aménageant la fréquentation. On monte désormais au sommet du Puy-de-Dôme par un train à crémaillère, et non plus en voiture.

Enfin, la France porte actuellement auprès de l'UNESCO la candidature de la Chaîne des puys et faille de Limagne pour inscription sur la liste du patrimoine mondial, au titre d'un patrimoine géologique exceptionnel.

### **Type d'intérêt**

Pittoresque, historique, scientifique

### **Accès**

Payant au sommet du Puy-de-Dôme par un train à crémaillère, le panoramique des Dômes, en fonctionnement toute l'année.

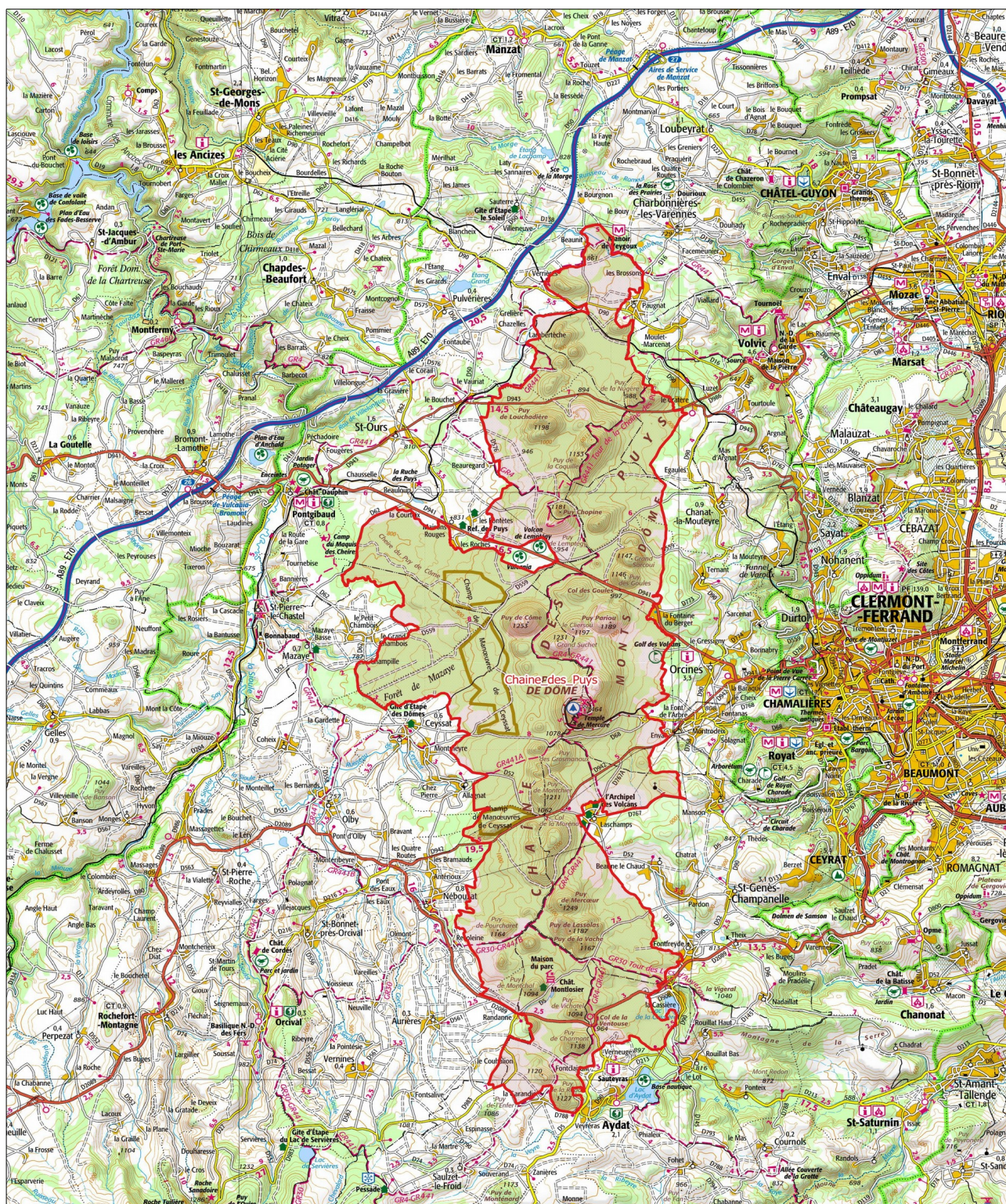
Libre partout ailleurs

### **Tourisme**

Train Panoramique des Dômes : 0 826 39 96 15



## Carte du site



Mise à jour : DREAL 2016

